

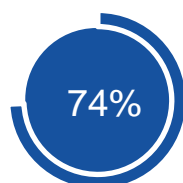
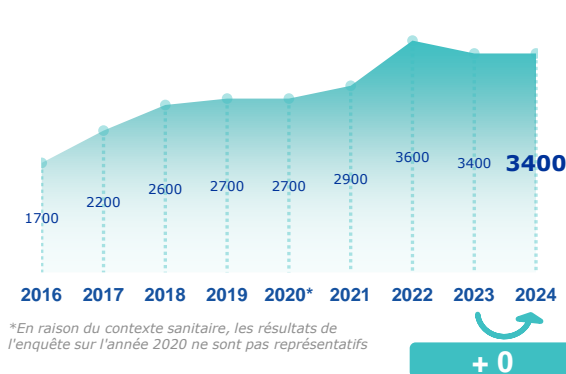
ENQUÊTE BESOINS EN MAIN-D'ŒUVRE 2024

BASSIN D'AURILLAC

STATISTIQUES, ÉTUDES ET ÉVALUATION



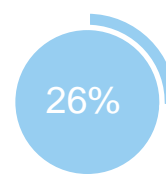
Les projets de recrutement



des projets ne sont pas liés à une activité saisonnière



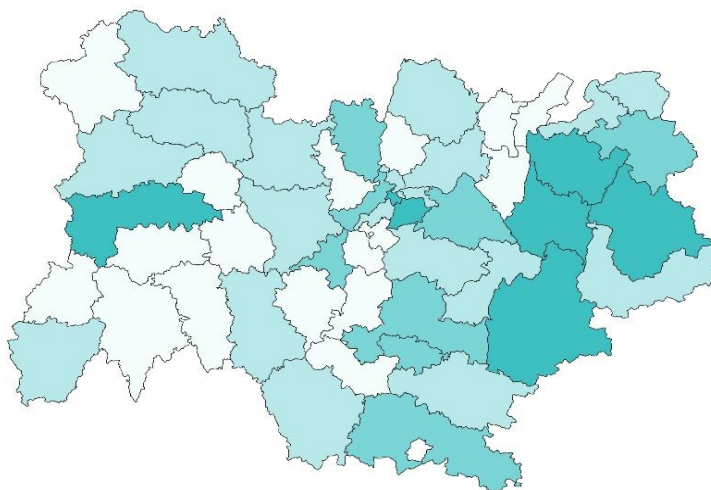
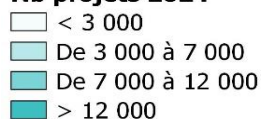
des projets sont jugés difficiles à réaliser par les employeurs



des établissements envisagent de recruter

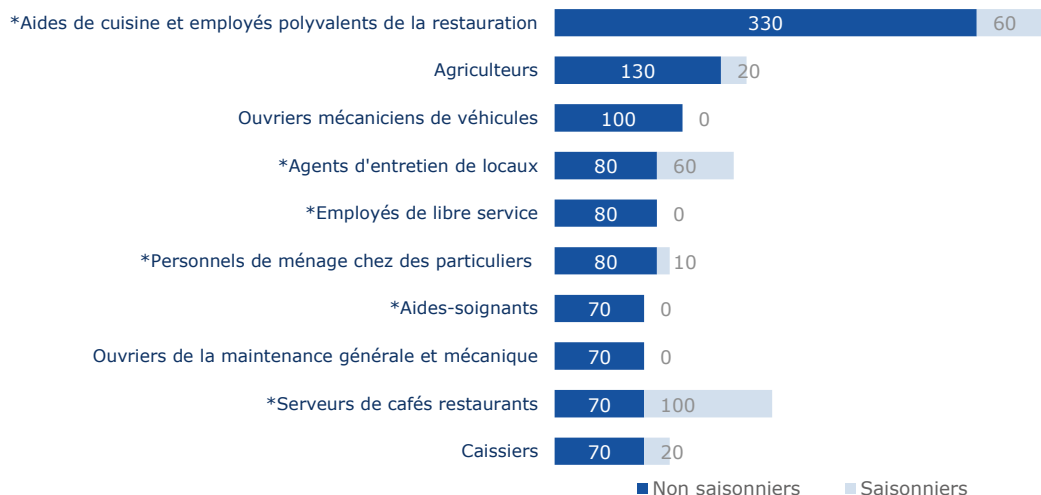
Répartition par bassin

Nb projets 2024

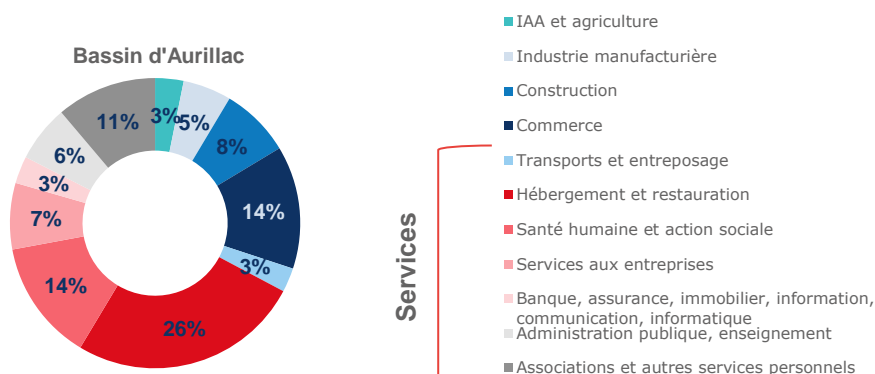


TOP 10 des métiers non saisonniers (H/F)

Les métiers précédés d'une * font également partie du TOP 10 des métiers non saisonniers régionaux.



Répartition par secteur d'activité

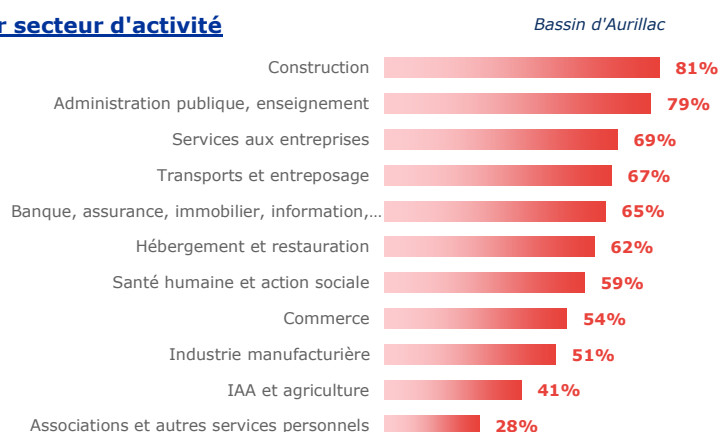


Les difficultés de recrutement

Part de projets jugés difficiles par bassin



Par secteur d'activité



Les métiers difficiles à pourvoir

Métiers classés par taux de difficulté décroissant

	Projets 2024	dont difficiles	% difficiles		% saisonniers
			Bassin	Région	
Ouvriers de la maintenance générale et mécanique	70	70	100%	72%	0%
Ouvriers de la construction en béton	50	50	100%	77%	0%
Maçons qualifiés	50	50	100%	74%	0%
Infirmiers et sages-femmes	60	50	90%	82%	0%
Vendeurs en ameublement, équipement du foyer, bricolage	60	50	89%	44%	0%
Aides à domicile et auxiliaires de vie	40	40	88%	80%	0%
Aides de cuisine et employés polyvalents de la restauration	390	340	87%	56%	15%
Conducteurs routiers	70	60	87%	61%	0%
Ouvriers mécaniciens de véhicules	100	90	86%	71%	0%
Employés de l'hôtellerie	70	60	74%	50%	70%

Lecture: Ouvriers de la maintenance générale et mécanique est le métier qui présente le plus de projets jugés difficiles sur le territoire. 100% des projets de recrutement de ce métier sont jugés difficiles sur le territoire contre 72% au niveau régional. Par ailleurs, 0% des projets de ce métier dans ce territoire sont liés à une activité saisonnière.

MÉTHODOLOGIE

Le champ de cette enquête est le même que celui de l'enquête 2023, soit :

- les établissements relevant de l'Assurance chômage,
- les établissements de 0 salarié ayant émis au moins une déclaration d'embauche au cours des 12 derniers mois,
- les établissements du secteur agricole,
- les établissements du secteur public relevant des collectivités territoriales (communes, régions...),
- les établissements publics administratifs (syndicats intercommunaux, hôpitaux, écoles...).

L'enquête porte donc sur l'ensemble des employeurs hors administrations de l'État (Ministères, Police, Justice...) et entreprises publiques (Banque de France...). Cette définition correspond au total à 302 530 établissements en Auvergne-Rhône-Alpes (extraits du répertoire SIRENE), dont 206 800 ont été interrogés cette année.

Près de 50 200 établissements ont répondu au questionnaire en Auvergne-Rhône-Alpes. Les résultats ont ensuite été redressés pour être représentatifs de l'ensemble des établissements de la région.

La reproduction des renseignements contenus dans cette étude est autorisée sous réserve d'en mentionner la source.

Directeur de la publication : Frédéric TOUBEAU,
 Directeur Régional France Travail Auvergne-Rhône-Alpes
Rédaction : Service Statistiques, Etudes et Evaluation
 France Travail Auvergne-Rhône-Alpes
Réalisation : Services Statistiques, Etudes et Evaluation,
 Communication, France Travail Auvergne-Rhône-Alpes
Contact : stat.ara@francetravail.fr

EN SAVOIR +

Retrouvez l'ensemble des publications sur :
www.observatoire-emploi-ara.fr

